

ESCOLAS "REPÚBLICA ARGENTINA"

Cortegada - Ourense

Lat. N 42° 12' 23,7''

Lonx. O 8° 10' 18,7''



Vista de conxunto desde alzado do Concello

O edificio de Escolas «República Argentina» de Cortegada foi inaugurado no ano 1935. Desde a súa orixe, nace cun programa mixto que pretende responder á necesidade dotacional dun pequeno núcleo urbano, non constituíndo, por tanto, un exemplo exclusivo de arquitectura docente, como viña sendo o habitual nestes casos.

O promotor, Guillermo Álvarez Pérez, proveniente da Arxentina, constrúe un edificio que responde en planta á forma trapezoidal da parcela e en sección salva o desnivel recorrendo a unha base pétrea que illa o edificio do contacto directo co chan e permite mesmo o uso de parte deste espazo como semisoto cando a altura o permite.

A localización é, por tanto, fundamental na configuración formal do edificio, que se constrúe en paralelo ao desenvolvemento urbanístico e social da vila, baseado, en parte, na oferta do balneario situado á beira do río Miño, próximo ao núcleo urbano.



Vistas da fachada de aulas no conxunto



Fachada do Concello

AS ESCOLAS DA EMIGRACIÓN



ESCOLAS "REPÚBLICA ARGENTINA"

Cortegada - Ourense

Lat. N 42º 12' 23,7''

Lonx. O 8º 10' 18,7''

O complexo dotacional acollía funcións docentes con dúas aulas, espazos administrativos de concello e xulgado na planta baixa e dúas vivendas para mestres/as e casino na planta alta.

É precisamente a situación da parcela e o variado programa funcional o que determina que o edificio trate as catro fachadas sen marcar unha clara xerarquía. Pódese, porén, recoñecer como alzado principal o lado oeste, que se correspondería co acceso á zona administrativa, pola composición coidada dos ocos e o remate superior cun frontón.

A construción do edificio lévase a cabo con grandes pezas de cantaría que conforman os catro muros exteriores e dous eixes fundamentais de carga estrutural que cruzan o volume en perpendicular en forma de muros medianeiros. A apertura de ocos responde a un programa funcional variado con clara vontade de aproveitamento da luz natural cunha composición coidada e de aparente regularidade.

É na fachada principal onde as aperturas da parte central se singularizan a través do remate superior en forma de arco, con cercados que mostran unha vontade decorativa.

O balcón ten presenza na planta alta das tres fachadas máis expostas, formalizado en diferentes formas, segundo o carácter representativo de cada alzado. Deste xeito, é no alzado principal onde alcanza un maior protagonismo potenciando o corpo central de tres ocos, tanto polas súas dimensións como polo coidado do traballo da varanda de ferro e os canzoros de pezas de cantaría.

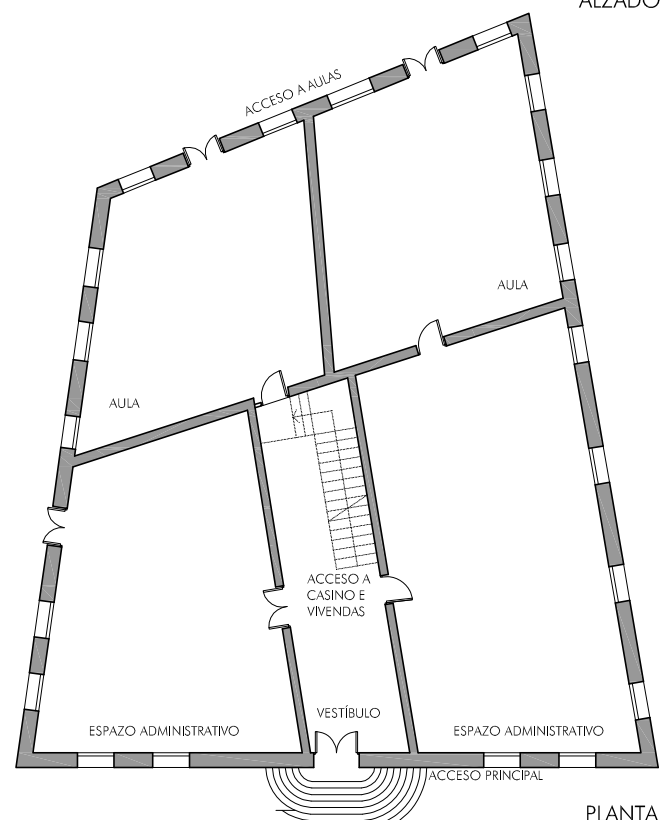
Este conxunto remátase superiormente cun frontón de base triangular formalizado con formas rectangulares que rompen os lados con contundentes ángulos rectos, protagonizado por un reloxo e coroadado cunha campá, símbolos ineludibles de edificación pública.

Na actualidade este edificio atópase fortemente transformado. En consonancia coa variedade de usos orixinais, nestes momentos funciona como concello, xulgado e biblioteca. Os requirimentos funcionais de cada un destes espazos obrigaron á transformación interior e, en gran parte, exterior do inmovible.

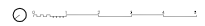
Este feito, sumado á non existencia de planos orixinais, dificultou enormemente a formulación dunha hipótese espacial da súa construción inicial, en calquera caso tómesese como tal.



ALZADO



PLANTA



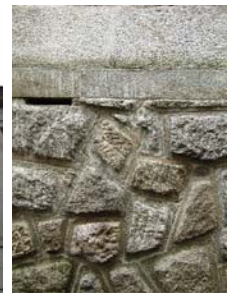
Hipótese de estado orixinal



Detalles do traballo do ferro



Frontón e detalle de alzado principal



Ventilación semisoto

AS ESCOLAS DA EMIGRACIÓN

